

Ville et Pays d'art et d'histoire
METZ



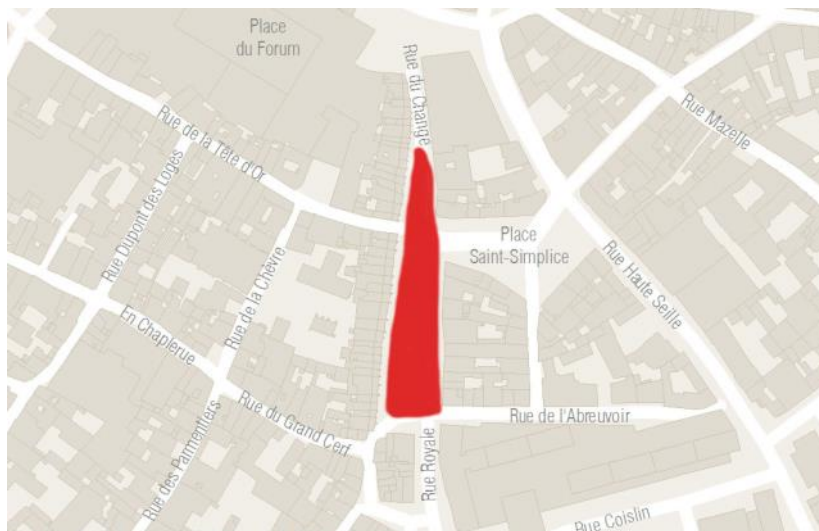
Raconte-moi La place Saint-Louis

Livret-découverte

1



Bonjour !
Nous sommes
Léceline et Baudoin !
Nous avons vécu au
Moyen Âge et allons
te raconter un tas de
choses sur la Place
Saint-Louis. Allez !
Suis-nous !



Place de Change

2

Installe-toi au cœur de la place et observe ce qui t'entoure.



Parmi ces pièces, trouve l'intrus !



« Le Savais-tu ? »

Au Moyen Âge, la place s'appelait place de Change à cause de la présence des changeurs de monnaies. On trouvait à Metz de nombreux marchands de villes et de pays étrangers. Comme chacun avait sa propre monnaie, il fallait l'échanger pour payer ses achats ou vendre ses produits.

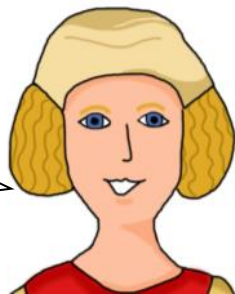


Le mur-écran

Entoure parmi ces détails, le ou les bâtiment(s) que tu peux voir autour de toi sur cette place.



Les premières maisons de la place ont été construites en 1235, elles ont plus de 700 ans !





Auguste Migette est un artiste du XIX^{ème} siècle qui crée des paysages imaginaires avec de vrais bâtiments. C'est ce qu'il a fait avec cette gravure.



« Le Savais-tu ? »

Si tu observes bien les maisons, tu ne vois pas leurs toits. C'est normal car c'est une construction très courante en Italie au Moyen Âge : le mur de la façade, très haut, cache le toit. On l'appelle le mur écran !



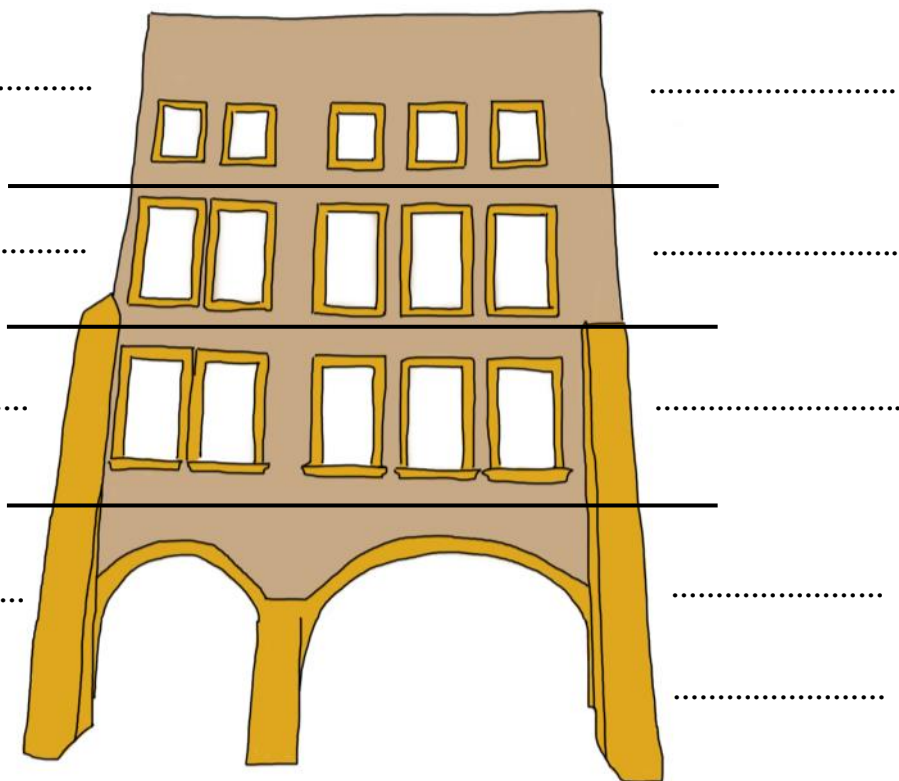


- Au Moyen Âge, chaque étage de la maison a une fonction spéciale :
- le rez-de-chaussée, avec ses grandes **arcades*** sert de magasin ou de banque
 - dans les étages logent les nobles et les bourgeois, souvent très riches
 - le dernier étage, que l'on appelle l'attique, sert de chambre pour les domestiques

À partir de ce que tu sais, complète le schéma suivant avec les mots : attique, banquiers, bourgeois, commerçants, deuxième étage, domestiques, nobles, premier étage, rez-de-chaussée.

Niveaux

Habitants



Observe bien ces sculptures et place-les dans l'ordre d'apparition de gauche à droite.

Une fois classées, les lettres correspondantes te donnent le nom des éléments d'architecture sur lesquelles se situent ces sculptures.

Ordre des photos

Mot formé



« Le savais-tu ? »

La Renaissance, située entre le XV^{ème} et le XVI^{ème} siècle, est la période qui suit le Moyen Âge. C'est une époque où l'art s'inspire des œuvres de l'Antiquité et propose de nouveaux décors sur les façades comme des sculptures, des balcons et des **consoles***. Souvent, ces éléments sont signes de richesse.



Retrouve dans la grille tous les mots de la liste. En lisant les lettres restantes dans l'ordre, retrouve le nom d'un des habitants du n°29.

Ce personnage était ce que l'on appelle un maître échevin.

ARCHE, ARTISAN, CHANGE, COMMERCE, CONSOLE,
COUR, HOTEL, LOUIS, MAISON, PORTE.

M	A	I	S	O	N	C	H
P	R	E	L	R	C	O	O
E	T	R	O	P	O	M	T
R	I	E	U	I	N	M	E
R	S	H	I	N	S	E	L
U	A	C	S	R	O	R	O
O	N	R	U	C	L	C	E
C	H	A	N	G	E	E	L

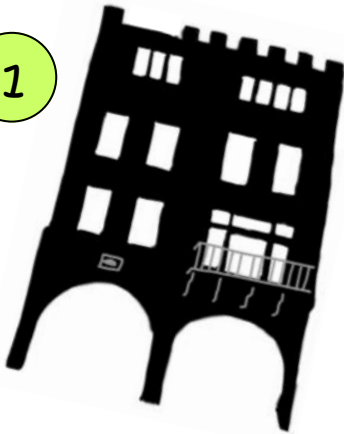
« Le Savais-tu ? »

- Le maître échevin est le principal magistrat de la ville, un peu comme le maire aujourd'hui. Ses missions sont nombreuses :
- il écrit les lois, il reçoit les **ambassadeurs*** des pays étrangers, il décide de déclarer la guerre et signer la paix.

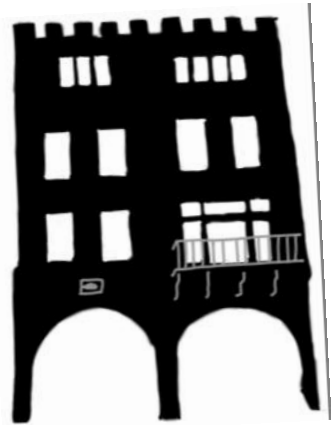


Retrouve sur la place, l'ombre qui correspond à la maison décorée d'une main sculptée.

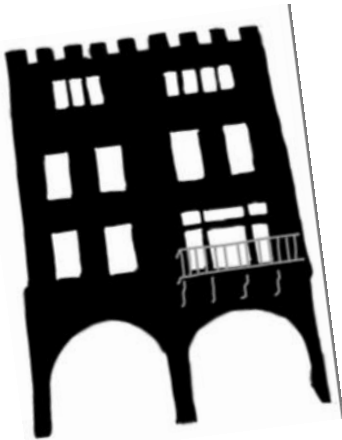
1



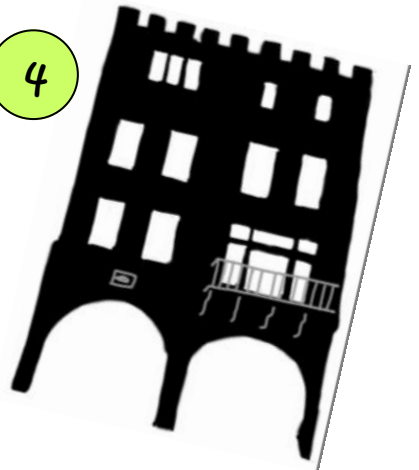
2



3



4



« Le savais-tu ? »

Au sommet de certaines maisons, tu peux observer des carrés taillés que l'on appelle des merlons et des vides qui sont des créneaux. Cela te fait peut-être penser aux châteaux forts et c'est bien normal ! Cet ensemble, nommé crénelage, a pour objectif de montrer que c'est une personne riche et importante qui vit ici.

Relie chaque personnage à son métier.

Derrière mon ventre un peu rond se cache ma passion pour la viande. Je l'aime tellement que je la prépare et surtout la coupe car je suis un boucher. M'as-tu trouvé?

1



A

Chaque matin je me lève avant le soleil afin de préparer du bon pain pour les Messins. Ce que je préfère, pétrir la pâte et en faire une belle boule toute ronde. Je suis le boulanger bien sûr.

2



B

3

Changeurs de génération en génération, je suis le premier de la famille à m'installer place Saint-Louis. Muni de mon livre de comptes que je ne quitte jamais, je note tous les échanges effectués.

« Le savais-tu ? »

Les changeurs n'étaient pas seuls à travailler sur cette place, il y avait de nombreux commerçants comme : des **parmentiers***, des drapiers, des **couteliers***, des boulangers, des **merciers***, des bouchers et des cordonniers.

4

J'ai beaucoup de chance car on laisse peu de femmes travailler. J'en profite pour aller de marchés en marchés vendre mes plantes.

D



C



E



Je parcours les foires afin de vendre mes tissus. Je ne quitte jamais mon établi de bois qui me permet de présenter les draps aux clients. Tu l'as deviné je suis drapier.

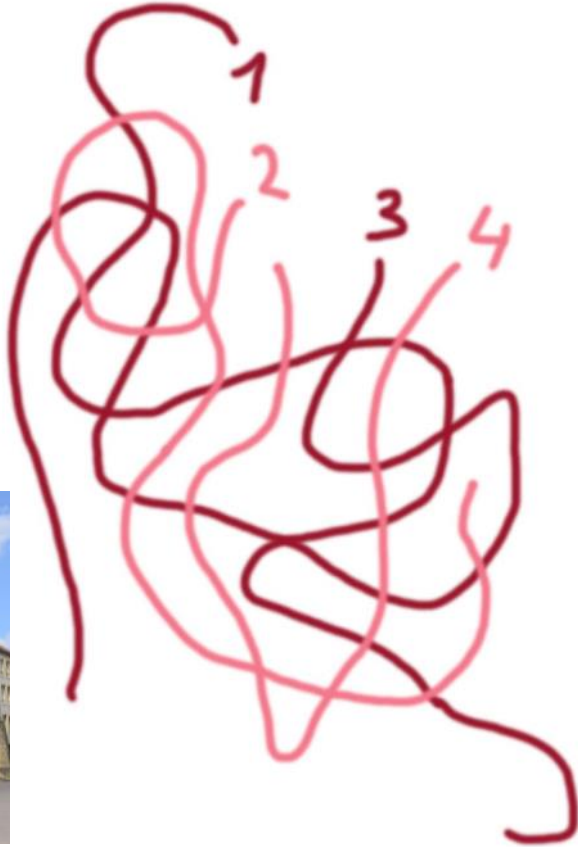
5

« Le Savais-tu ? »

Sur la place Saint-Louis au Moyen Âge, on assistait aussi à des mystères. Ce sont de petites représentations théâtrales qui évoquaient des histoires religieuses.

La foire de Metz

Aide cette marchande à retrouver le bon chemin pour aller à la foire de Metz.



« Le savais-tu ? »

Dans les villes du Moyen Âge, il existait des foires où beaucoup de marchands de la région et du royaume venaient vendre leurs marchandises. C'était un événement très important pour gagner de l'argent ou faire de beaux achats !

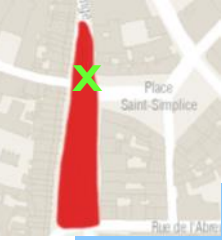
Un des habitants s'est trompé d'époque, retrouve-le avant qu'il ne sème la pagaille.



Metz était une très grande ville au Moyen Âge. La plupart des villes comptaient 10 000 habitants et Metz en accueillait 30 000, trois fois plus !

Qui est saint Louis ?

Dirige-toi vers la gauche de la place et cherche une statue.



Retrouve les 5 erreurs qui se sont glissées sur la statue de Saint Louis.

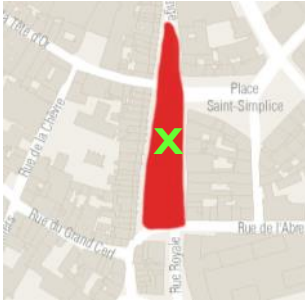


« Le savais-tu ? »

Qui était Saint Louis ? Louis IX, surnommé Saint Louis, était roi de France de 1226 à 1270, soit pendant 44 ans ! Il est surtout connu pour être un roi juste et valeureux.

Retourne au centre de la place Saint-Louis.

Retrouve ces détails et note à quel numéro de maisons ils appartiennent.



N°



N°



N°



N°

« Le savais-tu ? »

Pourquoi la place Saint-Louis s'appelle-t-elle ainsi ? Cela vient d'une erreur des Messins. En 1707, une statue du roi Louis XIII est installée sur la place. Tous les habitants le confondent avec Louis IX que l'on appelle Saint Louis. C'est comme cela que la place a pris son nom.



Ambassadeur : c'est le représentant d'un pays dans un Etat étranger. Par exemple, l'ambassadeur d'Espagne en France est un homme d'origine espagnole qui représente l'Espagne en France. Ils peuvent avoir des missions très importantes à remplir comme signer un traité de paix, proposer des mariages princiers...

Arcade : ouverture en forme d'arc.



Console : support en pierre permettant de soutenir un balcon ou une avancée.



Coutelier : le coutelier est le commerçant qui vend des couteaux, des rasoirs, des canifs, soit de petits objets aux lames tranchantes.

Mercier : le mercier est la personne qui vend des tissus et le matériel pour fabriquer les vêtements, comme du fil et des aiguilles.

Parmentier : les parmentiers créent les vêtements sur mesure. Il ne faut pas les confondre avec les merciers.

2 - Place de Change

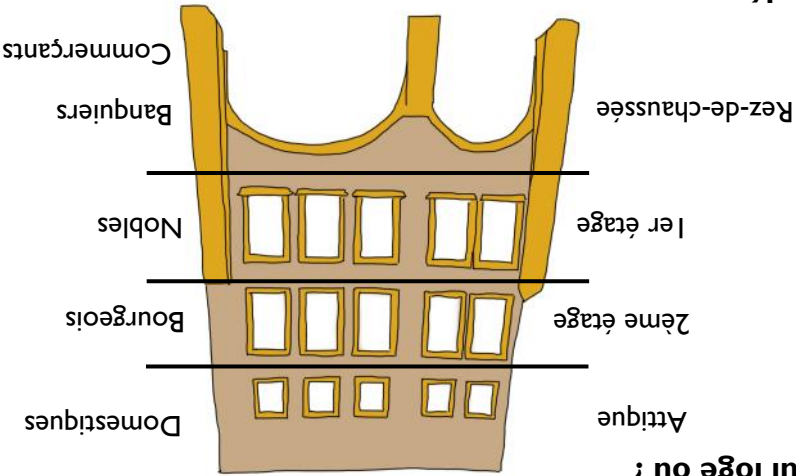
L'intrus est la pièce de un euro car c'est celle que l'on utilise aujourd'hui, alors que les autres sont très anciennes. Elles étaient changées sur la place et on ne s'en sert plus.

3-4 - Le mur-écran

Seules ces maisons proviennent de la place Saint-Louis. Les 3 autres sont un calvaire, le sommet de l'hôtel Saint-Livier et une partie du grenier de Chrèremont qui sont des bâtiments messins situés non loin de la place.



5 - Qui loge où ?



6 - Le décor

L'ordre des photos est : 3 - 4 - 1 - 2
Le mot formé est : Consoles

7 - Qui gouverne la ville ?

Le nom du maître-échevin est Perrin Roussel. Il a exercé cette fonction de 1480 à 1490.

M	A	V	I	S	O	N	C	H
P	R	E	L	R	E	L	C	O
E	T	R	O	P	O	M	T	O
R	I	E	U	I	N	M	E	L
R	S	H	N	S	E	L	E	L
U	A	C	S	R	O	R	O	L
O	N	R	U	C	L	C	E	E
C	H	A	N	G	E	L	E	L

8 - La maison mystère

L'ombre juste est la n°2. Sur les autres, il manque deux créneaux, deux fenêtres et la sculpture de la main.

**9-10 - Qui fait quoi ?**

1 - A ; 2 - C ; 3 - E ; 4 - B ; 5 - D

11 - La foire de Metz

Le chemin juste est le n°3.

12 - Des habitants par milliers !

L'intrus est le soldat armé car il porte un uniforme du XXème siècle. Au Moyen Âge, les soldats sont des chevaliers et ils n'ont pas du tout cet uniforme. Ce soldat va donc effrayer les habitants de la place.

13-14 - Qui est saint Louis ?

Ces détails se trouvent aux numéros 31-29 (main), 47 (console), 53 (visage femme), 61 (panier de fleurs)

Les 5 différences sont : la couronne, la bouche, la main à droite, le pommeau de l'épée, le décor de la colonne à droite du socle.

Conception et illustrations :
Ménestrel'O - Elodie Conti

Crédits photographiques :
Laurianne Kieffer - Musée de La Cour d'Or - Metz Métropole
Service Patrimoine Culturel

Dans la même collection :

Livret-découverte :

Raconte-moi la basilique Saint-Vincent

Raconte-moi la gare

Raconte-moi la place d'Armes et l'hôtel de ville

Raconte-moi la porte des Allemands

Raconte-moi la place de la Comédie

Découvrez également les jeux de pistes :

Chemin des îles

Rendez-vous sur la colline

Autour de la gare

Plongez en Outre-Seille

Saint-Louis pas à pas

De citadelle en République

Au cœur du quartier des villas

Tout au long des fortifications

Sur les traces du Sablon

Le palais, la tour et la porte

Metz appartient au réseau national des Villes et Pays d'art et d'histoire.

Le ministère de la Culture et de la Communication, direction générale des patrimoines, attribue l'appellation Villes et Pays d'art et d'histoire aux collectivités locales qui animent leur patrimoine. Il garantit la compétence des guides-conférenciers et des animateurs de l'architecture et du patrimoine, ainsi que la qualité de leurs actions. Des vestiges antiques à l'architecture du XXI^e siècle, les Villes et Pays d'art et d'histoire mettent en scène le patrimoine dans sa diversité.

Aujourd'hui, 181 villes vous offrent leur savoir-faire sur toute la France.

Les conventions Villes et Pays d'art et d'histoire ont fait de l'éducation des jeunes au patrimoine et à l'urbanisme une priorité. Les services éducatifs s'adressent donc à tous les jeunes grâce à une pédagogie attrayante, pour un véritable apprentissage de la citoyenneté.

Il ne s'agit pas simplement de visiter le passé, mais aussi de mieux comprendre le présent pour mieux préparer l'avenir.

A proximité

Bar-le-Duc, Pays d'Epinal, Strasbourg, Châlons-en-Champagne, Reims, Langres, Val d'argent, Guebwiller, bénéficient de l'appellation Villes et Pays d'art et d'histoire.

Renseignements

Ville de Metz

Service Patrimoine Culturel

3 place de la Comédie

57000 Metz

Tel : 03 87 55 56 53

patrimoineculturel@mairie-metz.fr

